

LA DETERMINATION DES ESPECES MAROCAINES DU GENRE *ACROTYLUS* FIEBER (ORTHOPTEROIDEA, CAELIFERA)

Bernard DEFAUT ¹

ملخص

دوفو بيرنارد

تصنيف الأنواع المغربية لجنس *Acrotylus* (رتبة مستقيمات الأجنحة)

يضم جنس *Acrotylus* حاليا بالمغرب أربعة أنواع : *fischeri*, *longipes*, *patruelis*, *insubricus* (وجود نوع *A. inficitus* يحتاج الى إثبات ونظامه التصنيفي غير مضبوط).
يلاحظ الكاتب أن أنواع جنس *Acrotylus* المغربية أكبر حجما من مثيلاتها في أوروبا الغربية ، كما يقدم عددا من الخصائص تسهل التمييز بين الأنواع المغربية الأربعة .

RESUME

On peut admettre aujourd'hui que le genre *Acrotylus* comprend quatre espèces au Maroc : *fischeri* Azam, *I. insubricus* Scop., *patruelis* H.-S. et *longipes* Charp. (La présence ici d'*A. inficitus* (Walk.) reste à démontrer et son statut taxonomique à préciser).

Les *Acrotylus* marocains sont plus grands que les exemplaires d'Europe occidentale.

Plusieurs caractères permettent de séparer sans grande difficulté ces quatre espèces.

SUMMARY

We can admit today that genus *Acrotylus* comprises four maroccan species : *fischeri* Azam, *I. insubricus* Scop., *patruelis* H.-S. and *longipes* Charp. (the présence here of *A. inficitus* (Walk.) is not proved, and his taxonomic position is not yet clear).

Maroccan *Acrotylus* are longer than western european specimens.

Several characters permit to distinguish one another these four species.

¹ Ecole Normale Supérieure Takaddoum, Laboratoire de Géologie, Rabat.

Depuis le travail de CHOPARD sur les Orthoptéroïdes d'Afrique du Nord, en 1943, les coupures taxonomiques à l'intérieur du genre *Acrotylus* ont été modifiées. CHOPARD distinguait en effet les 3 espèces suivantes : *longipes* Charp, *insubricus* Scop. (avec à côté de la forme type, la sous-espèce *fischeri* Azam), *patruelis* H.-S. (avec la forme type et la sous-espèce *rosea* Bol.)

Postérieurement PRESA et LLORENTE (1979) ont élevé le taxon *fischeri* au rang d'espèce. D'autre part HARZ (1975) a placé le taxon *rosea* en synonymie avec *A. longipes* (à ce propos j'ai pu vérifier que tous les échantillons de *rosea* dans la collection de l'Institut Scientifique étaient bien des *A. longipes* et non des *A. patruelis* : dimension des pattes moyennes, dimension des épérons internes des tibias postérieurs).

Reste le problème d'*A. insubricus* ssp. *inficitus* (Walk). BEI-BIENKO et MISHCHENKO (1951) citent cette sous-espèce notamment d'Afrique du Nord, de même que JOHNSTON (1956) et HARZ (1975). Cependant le statut taxonomique d'*A. inficitus* n'est pas encore clairement établi (HARZ : comm. pers. 1982) : race, sous-espèce ou espèce ? Pour ce qui me concerne je n'ai pas encore rencontré au Maroc d'individu ayant à la fois la tache sombre des ailes exigüe et les élytres plus longs que ceux des *A. insubricus* normaux.

Pour résumer on doit considérer aujourd'hui que la faune marocaine comprend les quatre espèces suivantes (le problème de l'existence au Maroc d'*A. inficitus* et celui de sa position taxonomique restant en suspens) : *A. fischeri* Azam, *A. i. insubricus* Scop., *A. patruelis* H.-S. et *A. longipes* Charp.

Par ailleurs j'observe que les individus marocains ont des dimensions assez nettement supérieures à celles des individus d'Europe occidentale, comme en témoignent les deux tableaux ci-joints. Le premier correspond aux mesures que j'ai effectuées sur mes exemplaires marocains personnels et sur ceux de l'Institut Scientifique, le second réunit des données bibliographiques concernant les individus d'Europe occidentale. On remarquera en particulier que si l'écart entre l'apex des genoux postérieurs et l'apex des élytres au repos va bien en augmentant régulièrement depuis *fischeri* jusqu'à *patruelis* en passant par *insubricus*, et cela tant en Europe qu'au Maroc, les valeurs absolues, elles, ne sont pas du tout les mêmes.

La clé qui termine cette note permettra de séparer facilement ces quatre espèces. A noter que si l'écart entre l'apex des élytres et l'apex des genoux

Tableau n° 1 : Dimensions des *Acrotylus* marocains.

	M A L E S				F E M E L L E S			
	<i>fischeri</i>	<i>i. insu- bricus</i>	<i>patruel- lis</i>	<i>longipes</i>	<i>fischeri</i>	<i>i. insu- bricus</i>	<i>patruel- lis</i>	<i>longipes</i>
long. du corps mesurée depuis le vertex jusqu'à l'apex des fémurs posté- rieurs.	16 à 17,5	14,5 à 16	15 à 18	16,5 à 19,5	19 à 21	18 à 21	18,5 à 22,5	21,5 à 22,5
long. du corps mesurée depuis le vertex jusqu'à l'apex des élytres	18 à 21	19 à 22	20,5 à 23,5	22 à 24	23,5 à 25	23,5 à 26	26 à 28,5	27 à 28
longueur des élytres	14 à 16	15 à 17,5	18 à 20	16 à 19	18,5 à 19,5	18,5 à 22	20,5 à 24,5	20,5 à 22
longueur des fémurs postérieurs	9 à 10	8 à 9,5	9,5 à 10	9 à 11	11 à 12	10 à 12,5	10 à 11,5	12 à 13
écart entre l'apex des élytres et l'apex des genoux postérieurs	2,5 à 3,5	4 à 6	5,5 à 7	4 à 5	4 à 4,5	5 à 7	7,5 à 8,5	5 à 6

Tableau n°2:Dimensions des *Acrotylus*
d'Europe occidentale (*A. longipes*
d'après HARZ 1975, les trois autres
espèces d'après PRESA et LLORENTE
1979).

	M A L E S				F E M E L L E S			
	<i>fischeri</i>	<i>i. insu- bricus</i>	<i>patruelis</i>	<i>longipes</i>	<i>fischeri</i>	<i>i. insu- bricus</i>	<i>patruelis</i>	<i>longipes</i>
longueur des élytres	11,8 à 14,8	13 à 16,5	16 à 20	16 à 19	14,3 à 18	17 à 20	18,5 à 25	21 à 23
longueur des fémurs post.	8,2 à 9,7	8,6 à 10,3	8,5 à 11,5	9,4 à 10,5	9,8 à 12	9,8 à 12,2	10 à 13,5	12,7 à 14
écart entre l'apex des élytres et l'apex des genoux postérieurs.	2 à 3	3 à 4			3 à 4	4 à 5		

postérieurs peut avoir la même valeur absolue chez *A. i. insubricus* ♂ et chez *A. patruelis* ♂ cette valeur commune (5,5 à 6 mm.) correspond en fait à des élytres longs de 17 à 17,5 mm. dans le premier cas, et de 18 à 18,5 mm. dans le second.

Je n'ai pas utilisé le critère distinctif des articles antennaires (plus allongés chez *longipes* et chez *patruelis* : fig. 2), ni celui de l'arolium (plus long, élargi à l'apex chez *patruelis* : fig. 3) parce que j'ai rencontré quelquefois des *A. patruelis* munis d'antennes et d'arolium conformé à peu près comme ceux des *A. insubricus* (ou *A. fischeri*) typiques.

Clé de détermination des *Acrotylus* marocains.

- 1(2) - Ailes dépourvues de bande sombre (à la base elles sont roses ou rougeâtres : var. *rosea* Bol., ou bien jaunâtres).
 - Pattes moyennes plus grandes : fémurs ♂ 4,5 à 5 , ♀ 5,5 à 6 mm.
 - Tibias postérieurs bleuâtres (ce caractère est particulièrement commode pour une pré-identification à distance).
 - Eperons internes des tibias postérieurs presque aussi longs que le premier article des tarsi *longipes* Charpentier.
- 2(1) - Ailes avec une bande sombre : fig. 1 (elles sont rose ou rougeâtres à la base).
 - Pattes moyennes normales : fémurs ♂ 3,5 à 4 , ♀ 4 à 5 mm.
 - Tibias postérieurs jaunâtres, brunâtres ou noirâtres.
 - Eperons internes des tibias postérieurs au maximum dépassant un peu le milieu du premier article des tarsi 3
- 3(4) - Bande sombre des ailes plus large, et s'approchant davantage du bord postérieur et du bord interne : fig. 1 c. (les trois premiers lobules apicaux sont assombrés).
 - Ecart entre l'apex des élytres (au repos) et l'apex des genoux postérieurs plus grand : ♂ 5,5 à 7, ♀ 7,5 à 8,5 mm.
 - Elytres du ♂ plus grand : 18 à 20 mm.... *patruelis* Herrich-Schaffer.
- 4(3) - Bande sombre des ailes plus étroite, et plus distante des bords postérieur et interne : fig. 1 a et b.
 - Ecart entre l'apex des élytres et l'apex des genoux postérieurs plus court : ♂ ≤ 6, ♀ ≤ 7 mm.
 - Elytres du ♂ plus courts : 14 à 17,5 mm. 5
- 5(6) - Prozone du pronotum moins élevée et moins fortement bosselée.
 - Bord postérieur du pronotum plus arrondi (mais moins, en général, que chez *A. patruelis*) : fig. 4 b.
 - Seul le premier lobule apical de l'aile est taché de sombre : fig. 1 b.

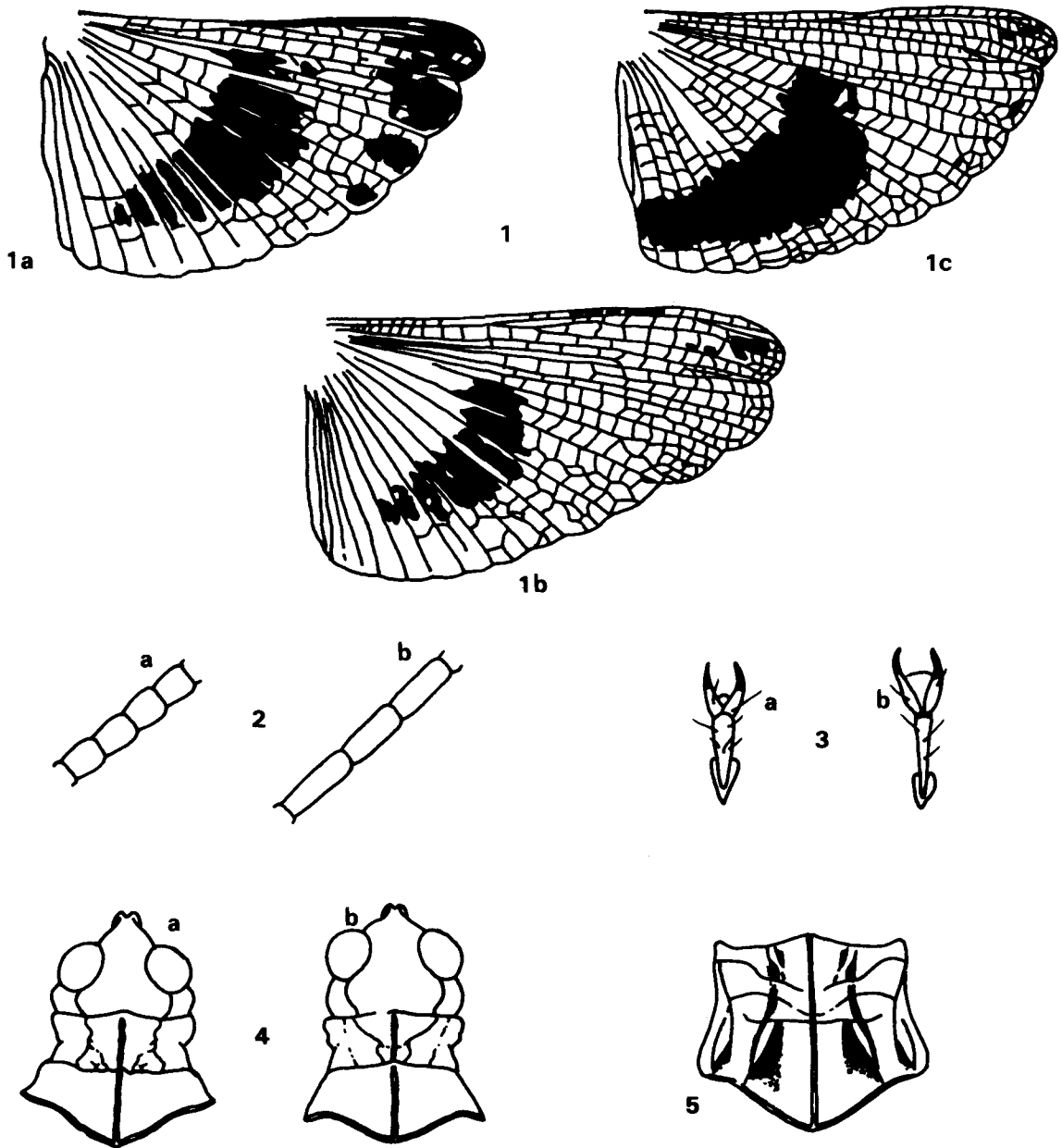


FIG. 1 : Ailes d'*Acrotylus fischeri* (a), *insubricus* (b) et *patruelis* (c), d'après PRESA et LLORENTE (1979).

FIG. 2 : Articles médians des antennes d'*Acrotylus insubricus* (a) et *patruelis* (b).

FIG. 3 : Arolium et griffes d'*Acrotylus insubricus* (a) et *patruelis* (b), d'après PRESA et LLORENTE (1979).

FIG. 4 : Tête et pronotum d'*Acrotylus fischeri* (a) et *insubricus* (b), d'après PRESA et LLORENTE (1979).

FIG. 5 : Pronotum de *Dociostaurus genei* (Ocskay), inspiré de HARZ (1975).

- Ecart entre l'apex des élytres et l'apex des genoux postérieurs plus grand : ♂ 4 à 6, ♀ 5 à 7 mm. (au moins égal à la moitié de la longueur des tibias postérieurs)..... *ī. insubricus* Scopoli

- 6(5) - Prozone du pronotum plus élevée et davantage bosselée.
- Bord postérieur généralement plus anguleux : fig. 4 a.
 - Les trois ou quatre (parfois deux) premiers lobules apicaux de l'aile sont tachés de sombre : fig. 1 a.
 - Ecart entre l'apex des élytres et l'apex des genoux postérieurs plus court : ♂ 2,5 à 3,5 , ♀ 4 à 4,5 mm. (bien inférieur à la moitié de la longueur des tibias postérieurs)..... *fischeri* Azam.

J'ajoute encore que, sur le terrain, on reconnaît au premier coup d'oeil les Acridiens du genre *Acrotylus* par la présence de 3 petites taches sombres, triangulaires, sur le dessus des cuisses postérieures (la tache médiane surtout est très constante et bien visible). Il est vrai que ce caractère est commun aussi au genre *Doclostaurus* Fieber, mais la confusion entre ces deux genres n'est pas possible, même à distance, parce que les élytres des *Acrotylus* sont de teinte générale plus sombre et surtout parce que le pronotum n'a pas du tout la même forme : fig. 4 et 5 (on peut encore vérifier sur l'insecte en main que les ailes sont rouges ou jaunâtres à la base chez *Acrotylus*, entièrement hyalines chez *Doclostaurus*).

BIBLIOGRAPHIE

- BEI-BIENKO , G. Ya. et MISCHENKO, L. L. 1951. - *Locusts and Grasshoppers of the U.S.S.R. and adjacent countries*. Israël Program for Scientific Translations, Jerusalem, 400 + 21 p. et 291 + 21 p.
- CHOPARD, L. 1943. - *Faune de l'empire français. I. Orthoptéroïdes de l'Afrique du Nord*. Paris, Larose : 447 p.
- HARZ, K. 1975. - *Die Orthopteren Europas, II. Series entomologica*, W. Junk, The Hague : 939 p.
- JOHNSTON, H.B. 1956. - *Annotated catalogue of African Grasshoppers*. Cambridge. 833 p.
- PRESA, J.J. et LLORENTE, V. 1979. - *Sobre el genero Acrotylus (Orthoptera : Acrididae) en la peninsula iberica. Acrida*, 8, 133-150.